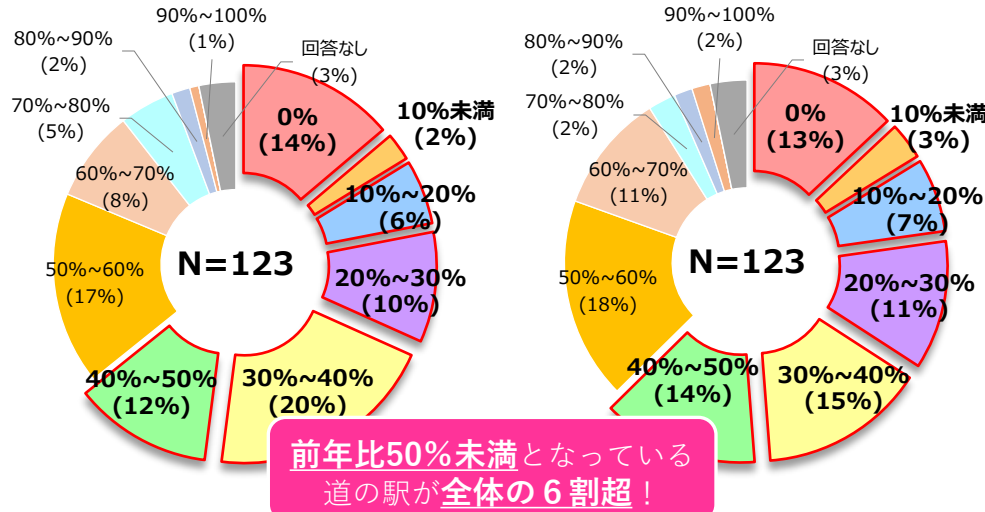


新型コロナウイルスによる影響に関するアンケート集計結果【概要】

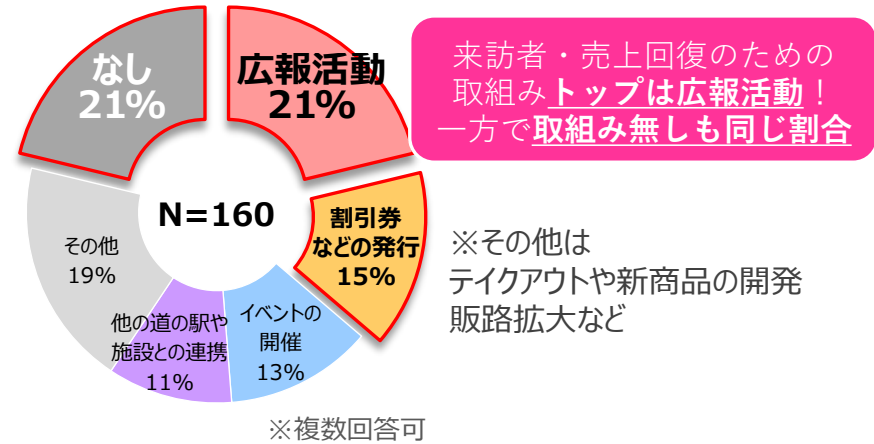
1. 緊急事態宣言中は来訪者・売上ともに大幅に減



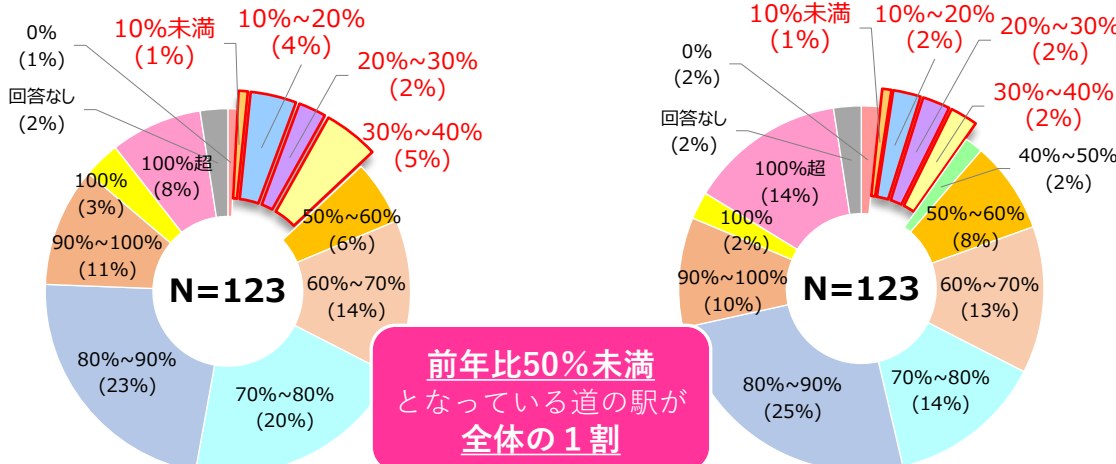
▲緊急事態宣言中の来訪者（前年比）

▲緊急事態宣言中の売上（前年比）

3. 回復のため広報活動・割引券を対策ができない道の駅も多い



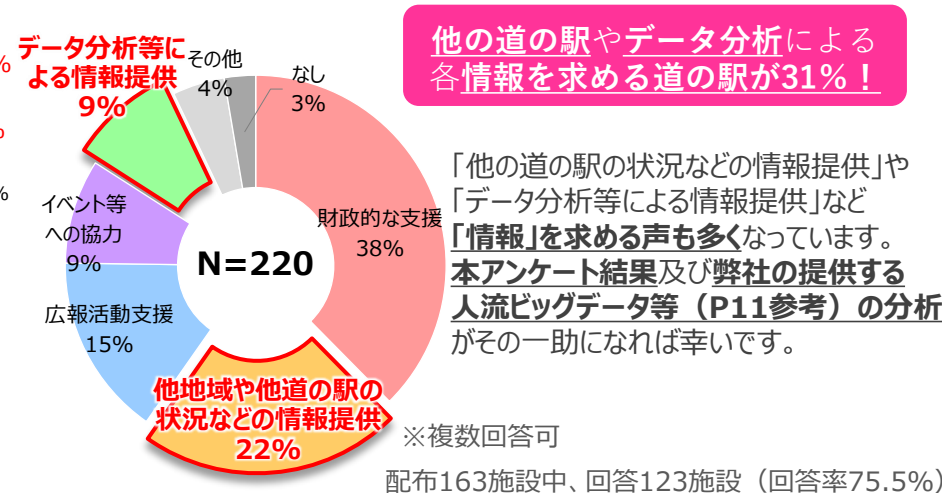
2. 6月は回復傾向だが、約1割の道の駅では回復傾向が鈍い



▲2020.6月の来訪者（前年比）

▲2020.6月の売上（前年比）

4. 各情報を求める声も多い

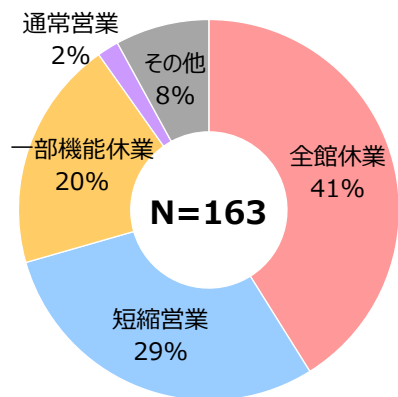


詳細な結果は次ページ以降をご覧ください。

新型コロナウイルスによる影響に関するアンケート集計結果

Q1.緊急事態宣言中の対応を教えてください。（複数回答）

- 緊急事態宣言期間中は「全館休業」が最も多く41%を占めていた。
- 県別に見ても、宮城県と岩手県を除くすべての県で「全館休業」の対応を行った道の駅が最も多くなっている。
- 岩手県においても、「短縮営業」について「全館休業」が多い。

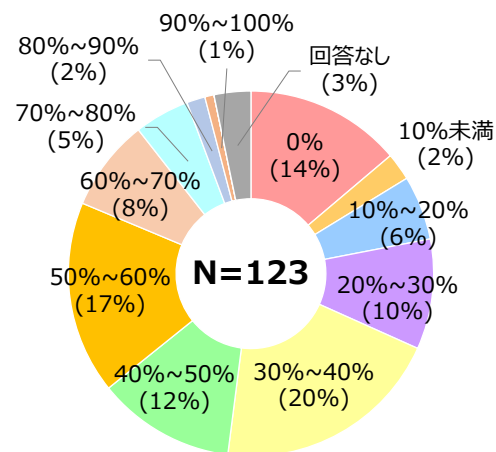


	青森県	岩手県	宮城県	秋田県	山形県	福島県	計
1 全館休業	13	10		17	12	15	67
2 一部機能休業	6	4	5	4	3	10	32
3 短縮営業	8	11	9	7	4	9	48
4 通常営業	1	1				1	3
5 その他	1	5	3	3	1		13
計	29	31	17	31	20	35	163
回答者	22	20	13	25	17	26	123

新型コロナウイルスによる影響に関するアンケート集計結果

Q2-1.緊急事態宣言中の来客数は例年と比べてどうでしたか？

- 50%未満の来客数となっている道の駅が全体の64%を占めていた。
- さらに、10%未満の道の駅も一定数存在しており、緊急事態宣言中の厳しい状況が明らかとなった。

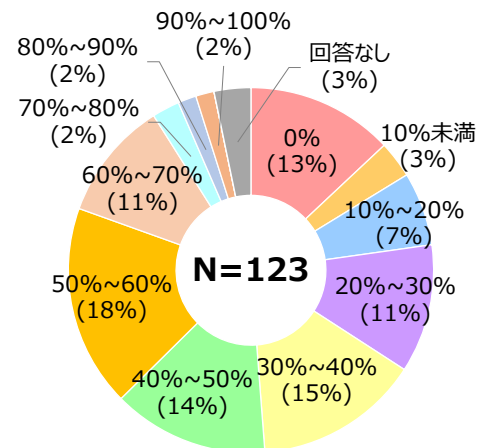


	青森県	岩手県	宮城県	秋田県	山形県	福島県	計
1 0%(来客なし)	4	1		3	5	4	17
2 10%未満	1			1		1	3
3 10%~20%	2				4	1	7
4 20%~30%	1	1	2	4	2	2	12
5 30%~40%	3	5	1	7	4	5	25
6 40%~50%	1	3		6	1	4	15
7 50%~60%	4	7	3	3		4	21
8 60%~70%	2	2	4			2	10
9 70%~80%	2	1	1			2	6
10 80%~90%	1					1	2
11 90%~100%				1			1
12 100%(例年並み)							
13 100%超(来客数増加)							
14 回答なし	1		2		1		4
計	22	20	13	25	17	26	123
回答者	22	20	13	25	17	26	123

※例年並みの場合100%。
減少した場合は0~99%
増加した場合は100%以上

Q2-2.緊急事態宣言中の売上は例年と比べてどうでしたか？

- 傾向としては、概ね来客数と同じ傾向にあり、厳しい現状が窺える。



	青森県	岩手県	宮城県	秋田県	山形県	福島県	計
1 0%(来客なし)	4	1		3	5	4	17
2 10%未満	1			1		1	3
3 10%~20%	2				4	1	7
4 20%~30%	1	1	2	4	2	2	12
5 30%~40%	3	5	1	7	4	5	25
6 40%~50%	1	3		6	1	4	15
7 50%~60%	4	7	3	3		4	21
8 60%~70%	2	2	4			2	10
9 70%~80%	2	1	1			2	6
10 80%~90%	1					1	2
11 90%~100%				1			1
12 100%(例年並み)							
13 100%超(来客数増加)							
14 回答なし	1		2		1		4
計	22	20	13	25	17	26	123
回答者	22	20	13	25	17	26	123

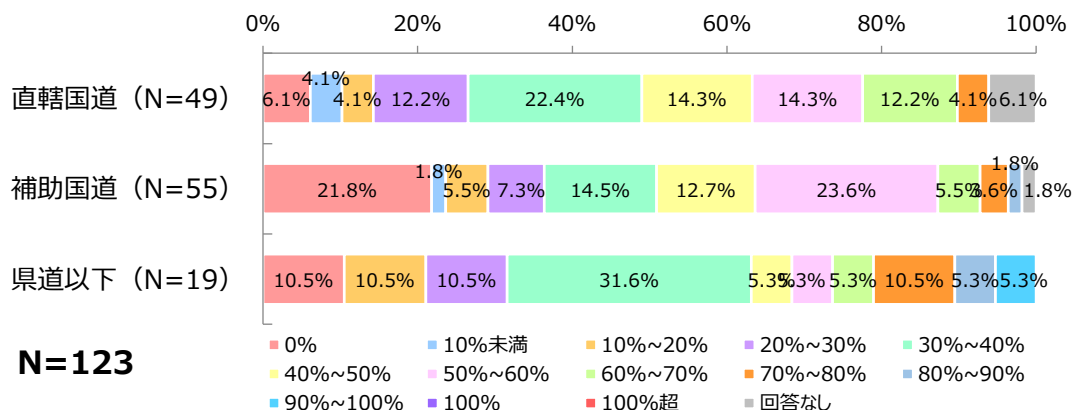
※例年並みの場合100%。
減少した場合は0~99%
増加した場合は100%以上

新型コロナウイルスによる影響に関するアンケート集計結果

Q2-1. 緊急事態宣言中の来客数は例年と比べてどうでしたか？（路線別）

- 道の駅の前面道路の道路種別別の来客数を整理すると、「補助国道」沿いの「10%未満」の割合が23.6%と他の路線に比べて高い。
- 「補助国道」沿いでは「10%未満」と「50~60%」の割合が同程度あり、格差が大きい。

※例年並みの場合100%。減少した場合は0~99%、増加した場合は100%以上

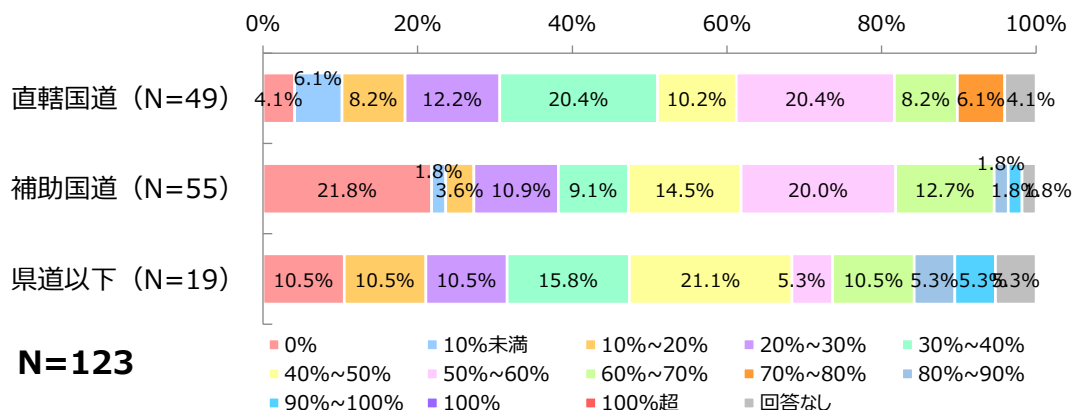


	直轄国道	補助国道	県道	その他道路	計
1 0%(来客なし)	3	12	2		17
2 10%未満	2	1			3
3 10%~20%	2	3	2		7
4 20%~30%	6	4	2		12
5 30%~40%	11	8	6		25
6 40%~50%	7	7		1	15
7 50%~60%	7	13	1		21
8 60%~70%	6	3	1		10
9 70%~80%	2	2	2		6
10 80%~90%		1	1		2
11 90%~100%			1		1
12 100%(例年並み)					
13 100%超((来客数増加)					
14 回答なし	3	1			4
計	49	55	18	1	123
回答者	49	55	18	1	123

Q2-2. 緊急事態宣言中の売上は例年と比べてどうでしたか？（路線別）

- 「直轄国道」では、50%未満の割合は来客数と変わらないものの「50~60%」の割合が来客数と比べて増加している。
- 「補助国道」では、概ね来客数の傾向と同じ傾向である。
- 「県道以下」では、来客数と比較すると「30~40%」の割合が半減し、「40~50%」の割合が高くなっている。

※例年並みの場合100%。減少した場合は0~99%、増加した場合は100%以上

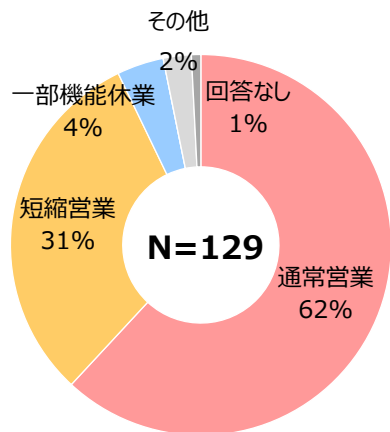


	直轄国道	補助国道	県道	その他道路	計
1 0%(売上げなし)	2	12	2		16
2 10%未満	3	1			4
3 10%~20%	4	2	2		8
4 20%~30%	6	6	2		14
5 30%~40%	10	5	3		18
6 40%~50%	5	8	3	1	17
7 50%~60%	10	11	1		22
8 60%~70%	4	7	2		13
9 70%~80%	3				3
10 80%~90%		1	1		2
11 90%~100%		1	1		2
12 100%(例年並み)					
13 100%超(売上げ増加)					
14 回答なし	2	1	1		4
計	49	55	18	1	123
回答者	49	55	18	1	123

新型コロナウイルスによる影響に関するアンケート集計結果

Q3.緊急事態宣言解除後の現在の対応を教えてください。(単数回答)

- 現在は62%の道の駅が「通常営業」に戻っている。
- 一方で、現在も「短縮営業」など営業縮小を行っている道の駅が35%程度見受けられる。

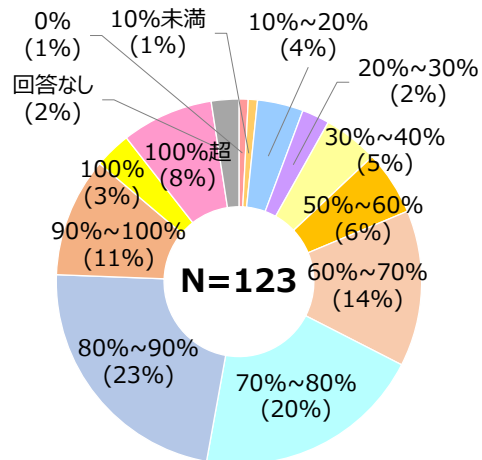


	青森県	岩手県	宮城県	秋田県	山形県	福島県	計
1 全館休業							
2 一部機能休業	3			1	1		5
3 短縮営業	3	9	3	9	9	8	41
4 通常営業	15	11	10	16	7	20	79
5 その他	1	1			1		3
6 回答なし		1					1
計	22	22	13	26	18	28	129
回答者	22	20	13	25	17	26	123

新型コロナウイルスによる影響に関するアンケート集計結果

Q4-1. 緊急事態宣言後今年6月の来客数は昨年と比べてどうでしたか？

- 来客数が昨年以上となっている道の駅は11%であり、約87%が昨年を下回っている。
- 依然として来客数が「50%未満」の道の駅が13%ある。

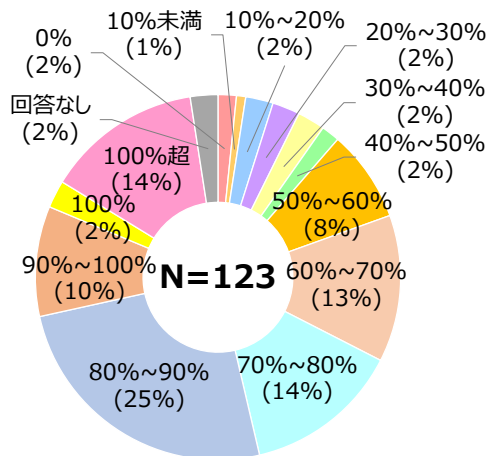


	青森県	岩手県	宮城県	秋田県	山形県	福島県	計
1 0%(来客なし)	1						1
2 10%未満		1					1
3 10%~20%	1		1	3			5
4 20%~30%		1		1		1	3
5 30%~40%			1	2	2	1	6
6 40%~50%							
7 50%~60%	1	2		2		2	7
8 60%~70%	5	3	1	2	4	2	17
9 70%~80%	4	3	2	5	5	6	25
10 80%~90%	5	5	4	5	3	6	28
11 90%~100%	1	4	1	2	2	3	13
12 100%(例年並み)	1		1	1		1	4
13 100%超(来客数増加)	2	1	1	2		4	10
14 回答なし	1		1		1		3
計	22	20	13	25	17	26	123
回答者	22	20	13	25	17	26	123

※例年並みの場合100%。
減少した場合は0~99%
増加した場合は100%以上

Q4-2. 緊急事態宣言後今年6月の売上は昨年と比べてどうでしたか？

- 売上は16%が昨年以上の売上となっている。
- 約1割の道の駅が6月においても売上が「50%未満」となっている。



	青森県	岩手県	宮城県	秋田県	山形県	福島県	計
1 0%(売上げなし)	2						2
2 10%未満		1					1
3 10%~20%			1	2			3
4 20%~30%			1	1		1	3
5 30%~40%				2	1		3
6 40%~50%					2		2
7 50%~60%	1	3		2	1	3	10
8 60%~70%	4	3	1	2	3	3	16
9 70%~80%	4	1	1	3	3	5	17
10 80%~90%	4	8	3	7	4	5	31
11 90%~100%	3	1	2	1	1	4	12
12 100%(例年並み)	1		1	1			3
13 100%超(売上げ増加)	3	3	2	3	1	5	17
14 回答なし			1	1	1		3
計	22	20	13	25	17	26	123
回答者	22	20	13	25	17	26	123

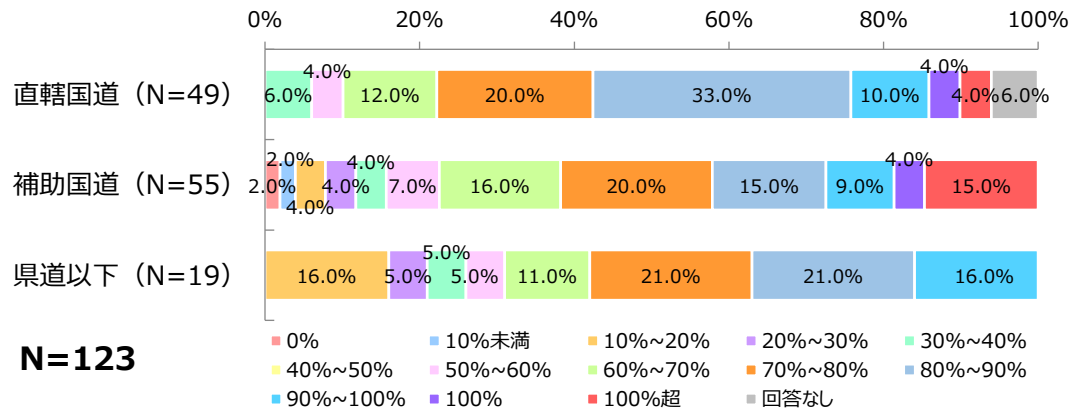
※例年並みの場合100%。
減少した場合は0~99%
増加した場合は100%以上

新型コロナウイルスによる影響に関するアンケート集計結果

Q4-1. 緊急事態宣言後今年6月の来客数は例年と比べてどうでしたか？ (路線別)

- 道路種別別にみると、昨年と比べて「80%以上」となっている割合は「直轄国道」では57%、「補助国道」が43%、「県道以下」が37%と交通量が多いと想定される路線に面している道の駅ほどお客さんは戻ってきている。
- 「補助国道」では、昨年を上回る道の駅の割合が15%と他の道路種別に比べると高い。

※例年並みの場合100%。減少した場合は0～99%、増加した場合は100%以上



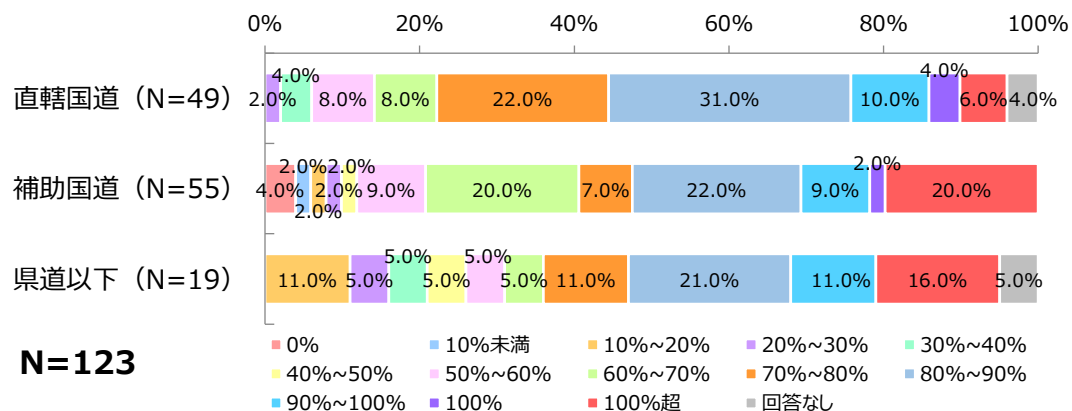
N=123

	直轄国道	補助国道	県道	その他道路	計
1 0%(来客なし)		1			1
2 10%未満		1			1
3 10%~20%		2	3		5
4 20%~30%		2	1		3
5 30%~40%		3	2	1	6
6 40%~50%					
7 50%~60%	2	4	1		7
8 60%~70%	6	9	2		17
9 70%~80%	10	11	4		25
10 80%~90%	16	8	4		28
11 90%~100%	5	5	2	1	13
12 100%(例年並み)	2	2			4
13 100%超((来客数増加))	2	8			10
14 回答なし	3				3
計	49	55	18	1	123
回答者	49	55	18	1	123

Q4-2. 緊急事態宣言後今年6月の売上は例年と比べてどうでしたか？ (路線別)

- 売上に関しては、来客数ほど道路種別による差は少なくなっている。
- 特に昨年を上回る道の駅の割合は「補助国道」が20.0%、「県道以下」が16.0%と「直轄国道」の6.0%に比べると高い。

※例年並みの場合100%。減少した場合は0～99%、増加した場合は100%以上



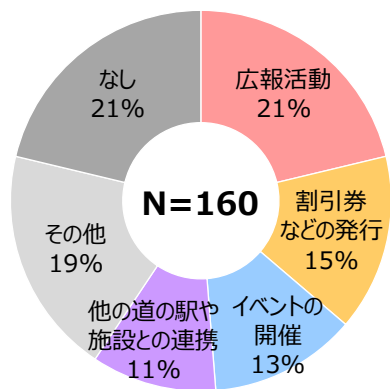
N=123

	直轄国道	補助国道	県道	その他道路	計
1 0%(売上げなし)		2			2
2 10%未満		1			1
3 10%~20%		1	2		3
4 20%~30%	1	1	1		3
5 30%~40%	2		1		3
6 40%~50%		1	1		2
7 50%~60%	4	5	1		10
8 60%~70%	4	11	1		16
9 70%~80%	11	4	2		17
10 80%~90%	15	12	4		31
11 90%~100%	5	5	2		12
12 100%(例年並み)	2	1			3
13 100%超(売上げ増加)	3	11	2	1	17
14 回答なし	2		1		3
計	49	55	18	1	123
回答者	49	55	18	1	123

新型コロナウイルスによる影響に関するアンケート集計結果

Q5.新型コロナウイルスの影響を受け、売上や来客数回復のために行っている取り組みがあれば教えてください。（複数回答）

- 売上や来客数増加のための活動としては、「広報活動」が最も多く、次いで「割引券などの発行」となっている。
- 「その他」では、コロナの状況を考慮して「テイクアウト商品の強化」「通販・外販」などの回答も見られた。
- 一方で、「広報活動」と並んで「なし」の回答も21%多くなっている。



	青森県	岩手県	宮城県	秋田県	山形県	福島県	計
1 広報活動	2	5	3	10	4	10	34
2 イベントの開催	3	1	3	6	3	4	20
3 他の道の駅や施設との連携	4	3	2	4	2	2	17
4 割引券などの発行	2	2		8	7	5	24
5 その他	6	4	3	7	4	7	31
6 なし	9	7	5	3	5	5	34
計	26	22	16	38	25	33	160
回答者	22	20	13	25	17	26	123

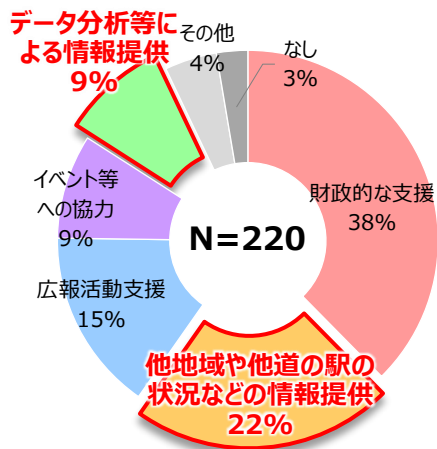
《その他の回答》

【5.その他意見】	
テイクアウト商品の強化	6
支援事業の活用	5
販売強化	5
新商品・新メニューの販売	4
コロナ感染防止対策	3
行政及び観光協会と連携	2
通販・外販	2
他業務・業種の展開	2
改善策検討	1
新店舗開店	1
回答者	31

新型コロナウイルスによる影響に関するアンケート集計結果

Q6.新型コロナウイルスの影響を受けて、必要と感じる支援などがあれば教えてください。（複数回答可）

- 行政等に求める必要な支援として「財政的な支援」が最も多く、次いで「他地域や道の駅の様子の情報提供」となっている。
- 他の道の駅やデータ分析結果等の情報を求める声も31%あり、財政的な支援と同程度「情報」も求める声が多い。
- 「その他」では衛生用品の支援や姉と販売促進などコロナ禍の様子に対するものも見られた。



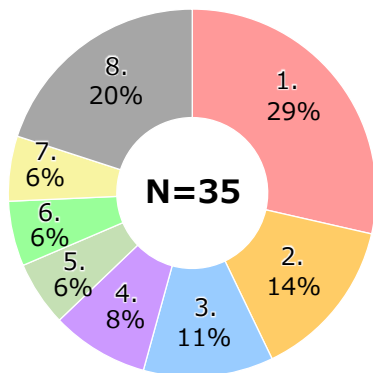
	青森県	岩手県	宮城県	秋田県	山形県	福島県	計
1 財政的な支援	19	14	6	18	12	16	85
2 イベント等への協力	4	2	5	3	3	3	20
3 広報活動支援	5	5	4	6	8	7	35
4 データ分析等による情報提供	2	3	2	6	2	5	20
5 他地域や他道の駅の様子の情報提供	9	11	6	10	6	8	50
6 その他	1	3	2	2		2	10
7 なし		2		1	2	1	6
計	40	38	25	45	31	41	220
回答者	22	20	13	25	17	26	123

《その他の回答》

【6.その他意見】	
感染対策の衛生用品（マスク・消毒薬等）の支援	4
ネット販売促進（全国の道の駅）	1
行政及び観光協会とのタイアップ	1
高速道路無料化	1
売上げの協力	1
コロナ対策のマニュアル・ガイドラインの統一化	1
24時間トイレ使用可能への経費援助	1
回答者	10

新型コロナウイルスによる影響に関するアンケート集計結果

Q7.その他、ご意見等あればご自由にご回答ください。



- 1. 新型コロナウイルスによる売上げ減少や県間移動による感染拡大の不安がある
- 2. 県内や近隣の道の駅の情報を共有してほしい
- 3. 衛生用品（消毒液・マスク等）の確保に必要な費用について補助してほしい
- 4. 感染拡大に注意した運営していく（消毒・ネットショップの拡販等）
- 5. 新型コロナウイルス感染が早く収束して平常通りに戻るよう願っている
- 6. 新型コロナウイルス感染が収束しなため、イベント開催や広報活動も行うことができない
- 7. 収束後の売上げ回復に期待している（イベント企画、高速無料化等）
- 8. その他

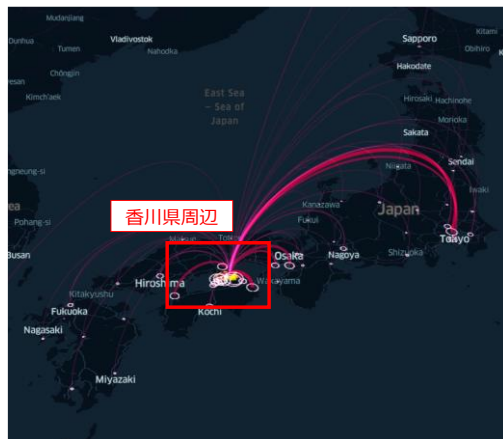
1	新型コロナウイルスによる売上げ減少や県間移動による感染拡大の不安がある	10
2	県内や近隣の道の駅の情報を共有してほしい	5
3	衛生用品（消毒液・マスク等）の確保に必要な費用について補助してほしい	4
4	感染拡大に注意した運営していく（消毒・ネットショップの拡販等）	3
5	新型コロナウイルス感染が早く収束して平常通りに戻るよう願っている	2
6	新型コロナウイルス感染が収束しなため、イベント開催や広報活動も行うことができない	2
7	収束後の売上げ回復に期待している（イベント企画、高速無料化等）	2
8	その他（※他の意見をその他に集約）	7
計		35

【参考】弊社で提供している人流ビックデータの分析例

■ 来訪者分析



- 任意のエリア単位で集計可能！
 - ・どの地域から、どれくらいの人を訪れているか
 - ・いつ訪れているか
- Ex. エリア・施設利用実態の把握



例) 高松市の交流人口分布 (来訪者分布)

■ 周遊分析

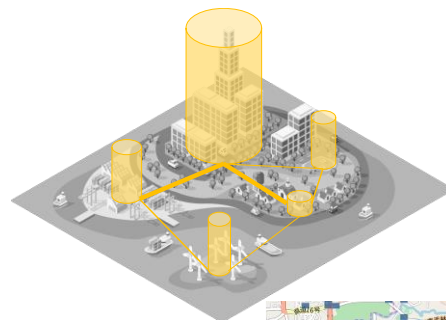


- 連続した周遊状況がわかる！
 - ・どのエリアを経由しているか
 - ・どのエリアとの結びつきが強いのか
- Ex. 観光周遊行動、買いまわり行動の把握

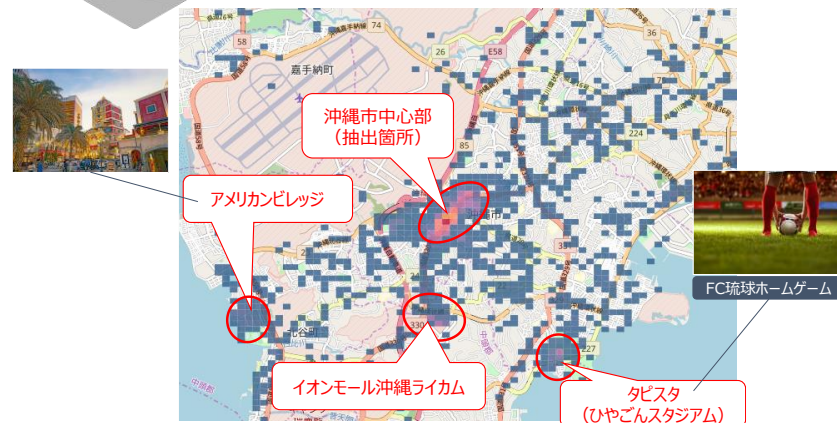


例) 高松市中心部の移動の軸線の把握 (OD分析)

■ 移動・滞在分析



- ニーズに応じてマイクロな分析もできる！
 - ・どのエリアの滞在が多いか
 - ・エリア間の移動はどれくらいか
- Ex. エリア滞在特性、交通行動の把握



例) 沖縄市中心部における宿泊者の周辺への外出状況